

Histoire des faits économiques XIX siècle

Nikolay NENOVSKY
UPJV/Amiens/2017

<http://www.nikolaynenovsky.com/>

Crises et cycles au XIX siècle.
Grande crise du milieu du
siècle (1846-1850)

Conférence № 5

Plan

- I Cycles et crises
(définitions et notions de base)
- II Caractères généraux des crises du
19 siècle
- III Crise de 1846 – 1850
- IV Esquisse d'une chronologie
- V Réflexions et discussion

Littérature

- **Niveau, M., Y. Crozet (2008).** *Histoire des faits économiques contemporaines*, PUF (pp. 197 - 247)
- **Diatkine, D., JM Gayman (1999).** *Histoires des faits économiques*, Nathan (tome 1, pp. 76 - 122)
- **Bairoch, P. (1997).** *Victoire et déboires. Histoire économique et sociale du monde du XVIe siècle à nos jours*, vol. II Les pays développés au XIX siècle (1815-1915), Ed. Gallimard, Paris, pp. 375 - 419



I Cycles et crises

(définitions et notions de base)

I Cycles et crises

(définitions et notions de base)

- Développent économique et la croissance à travers les:
 - Crises
 - Cycles

- Phénomène universel
ou
- Economie du marché
- Capitalisme

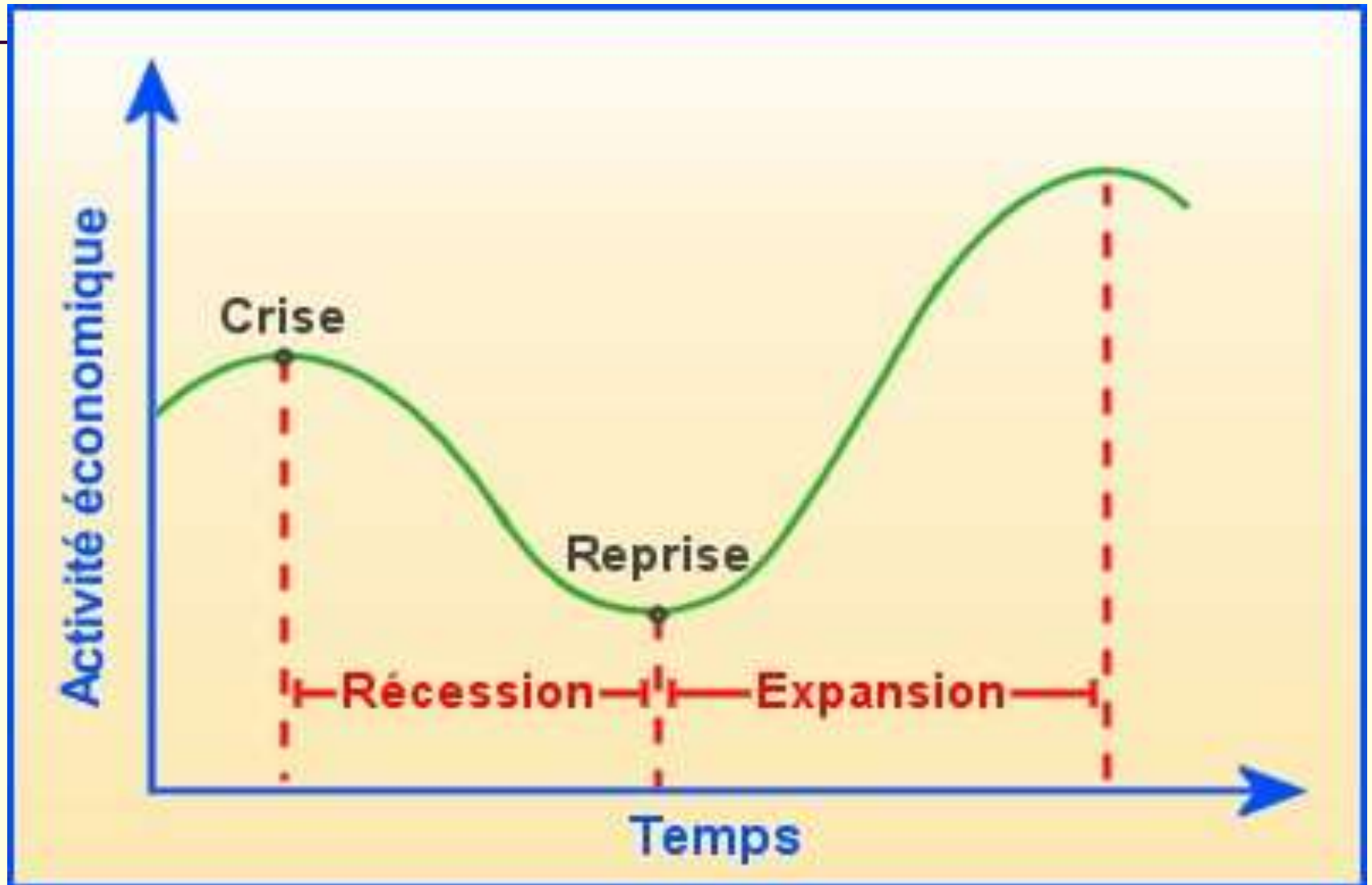
I Cycles et crises

(définitions et notions de base)

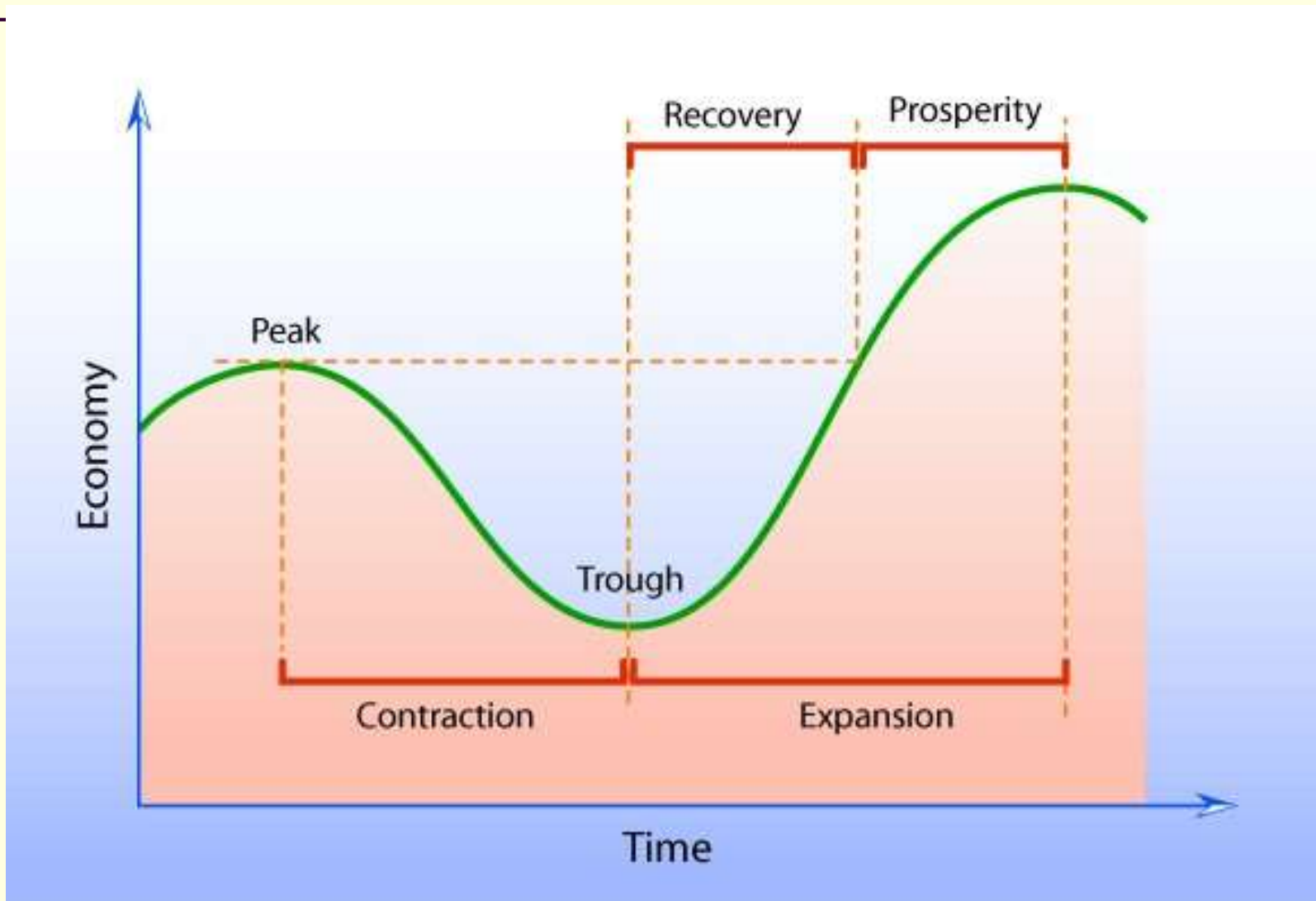
■ **Cycle économique:**

- de période en période on peut déceler certaines variations du rythme de croissance ($\Delta Y/Y$, où Y est le PIB), mais la tendance générale (*le trend*) reste à la hausse depuis les débuts du capitalisme
....
- **la croissance n'est pas linéaire ...**
- **la crise est un moment** du cycle économique ...

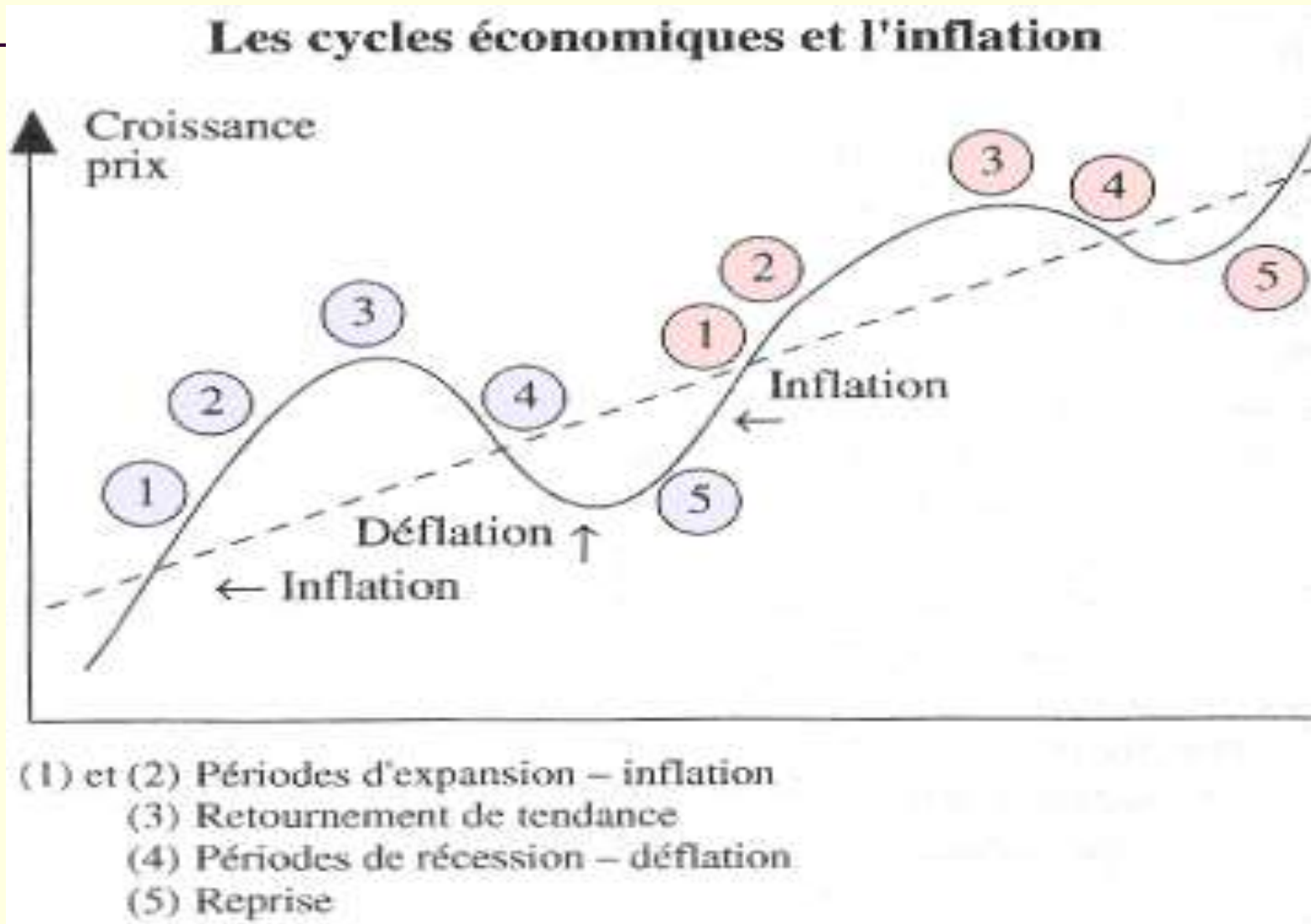
Cycles et crises



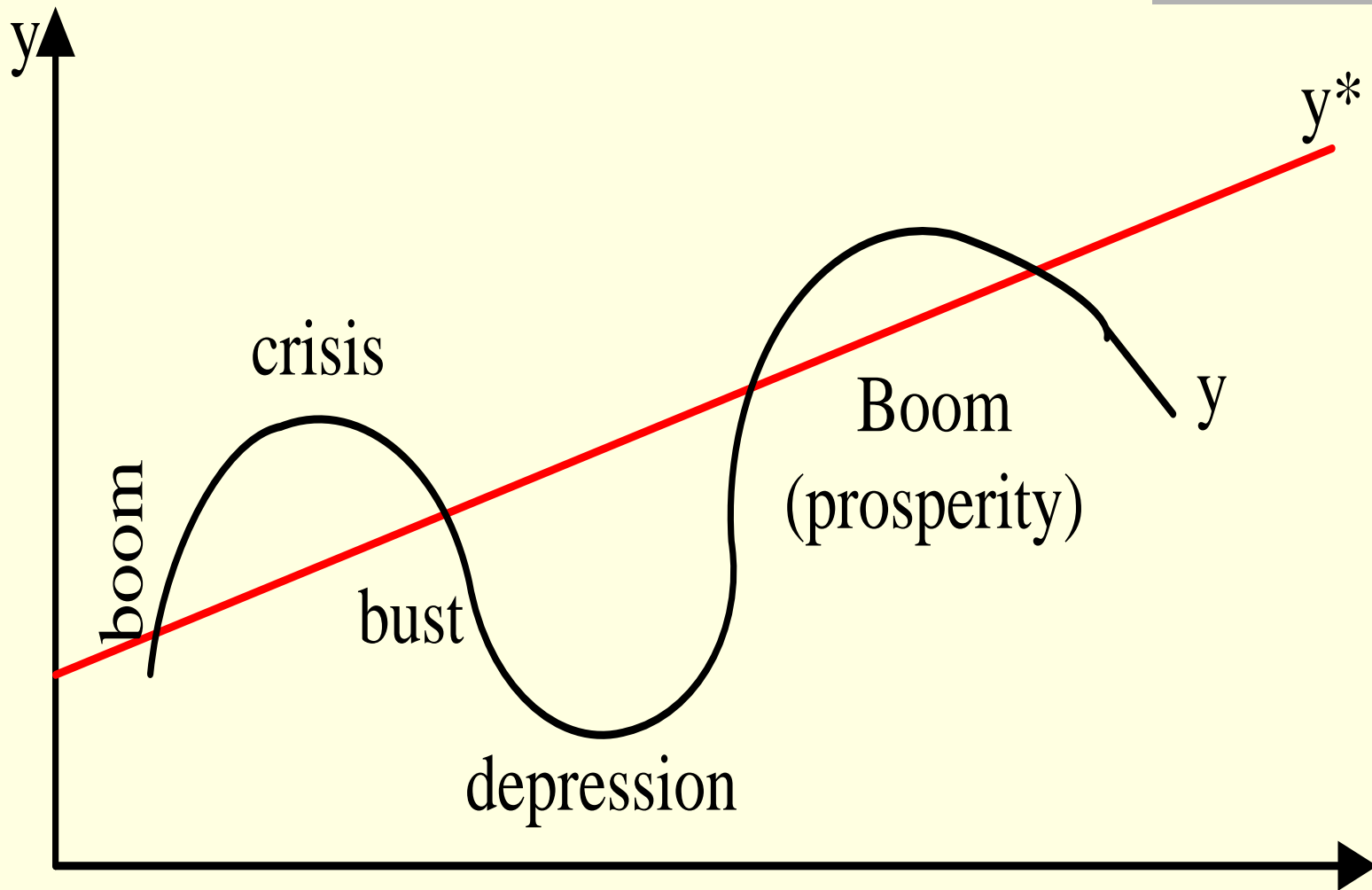
Cycles et crises



Cycles et crises



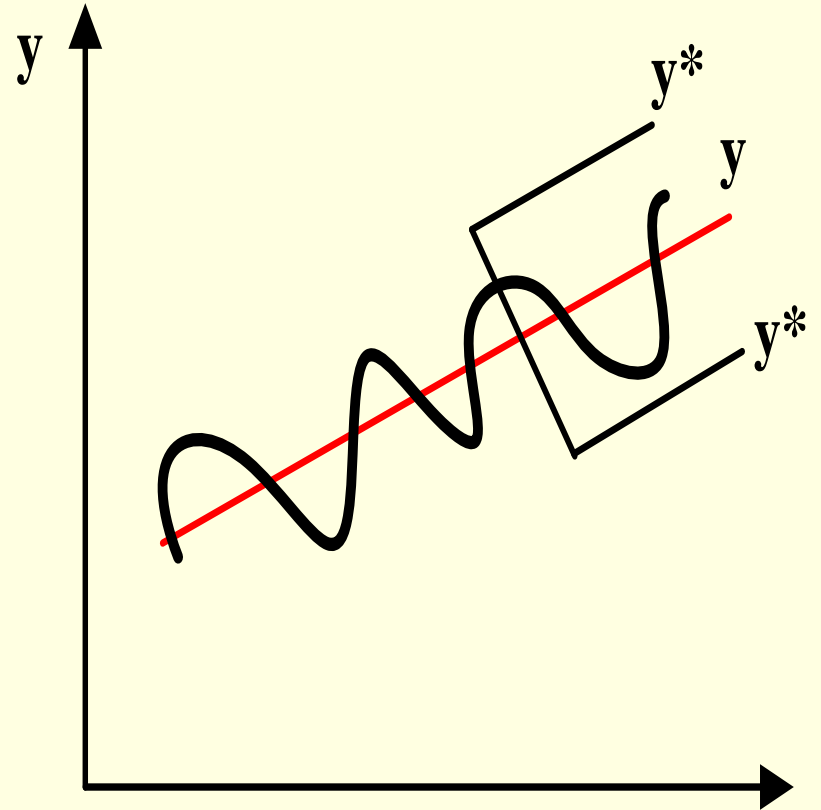
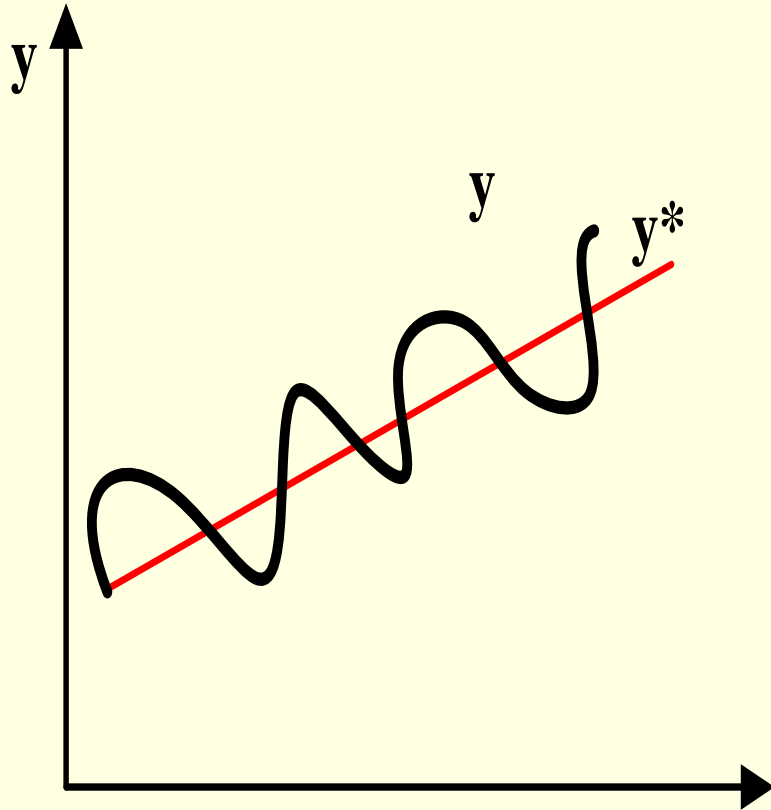
Cycles et crises



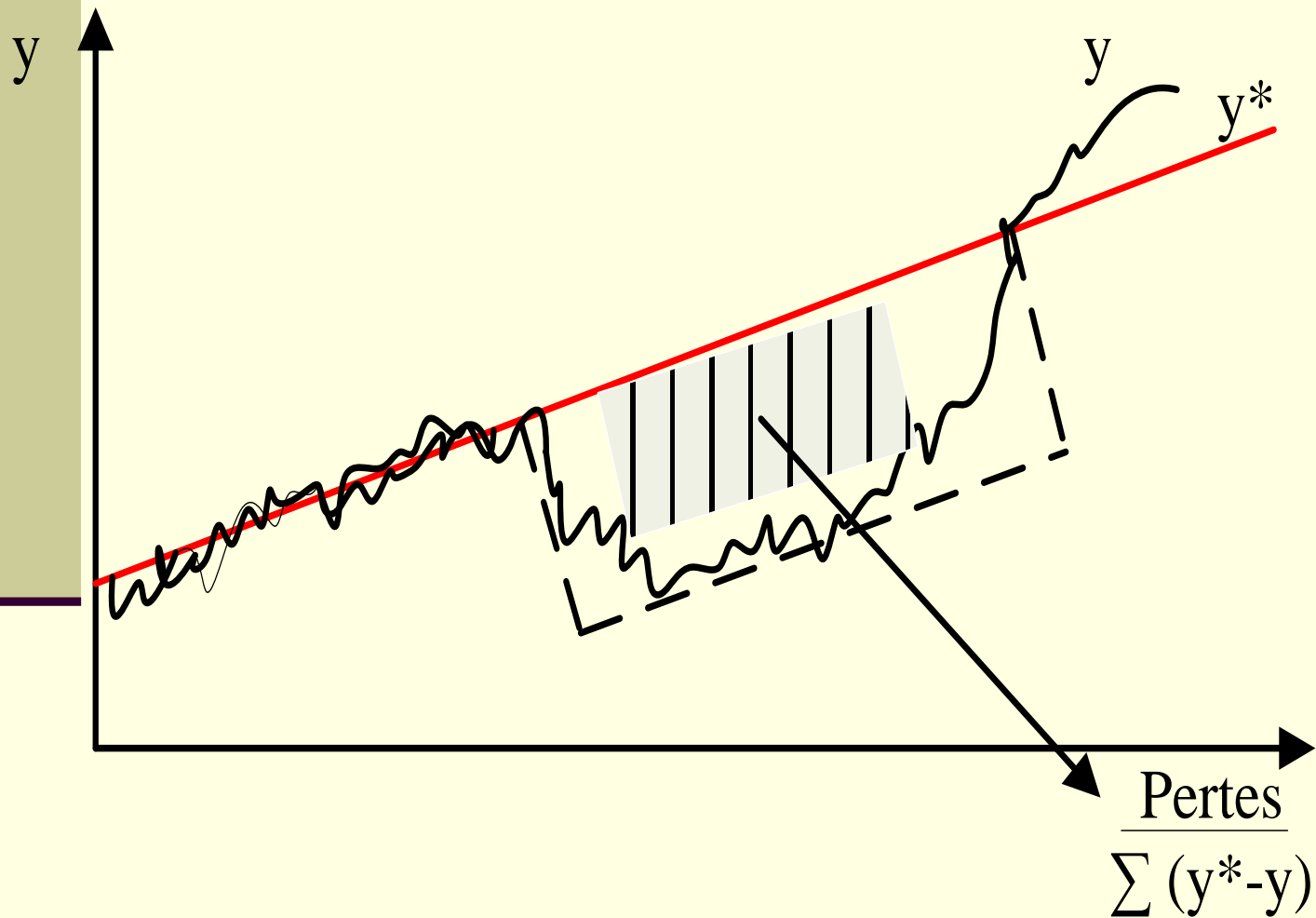
Définitions en anglais

- **Crisis**
 - Moment when the conjuncture is going to turn down (the descendant part of the cycle)
- **Recession**
 - When growth becomes slow and when production starts falling, and unemployment raises at least temporary
- **Depression**
 - Deep fall of the production and high level of unemployment, cumulative mechanisms exist that make the exit difficult
- **Deflation**
 - Prolonged decline of nominal variables as money, price, etc.
- **Debt deflation**
 - When prices fall faster than nominal interest rate, and consecutively real rate raise, raising real debt burden

Trend (tendance): output, revenu potentiel (y^*)

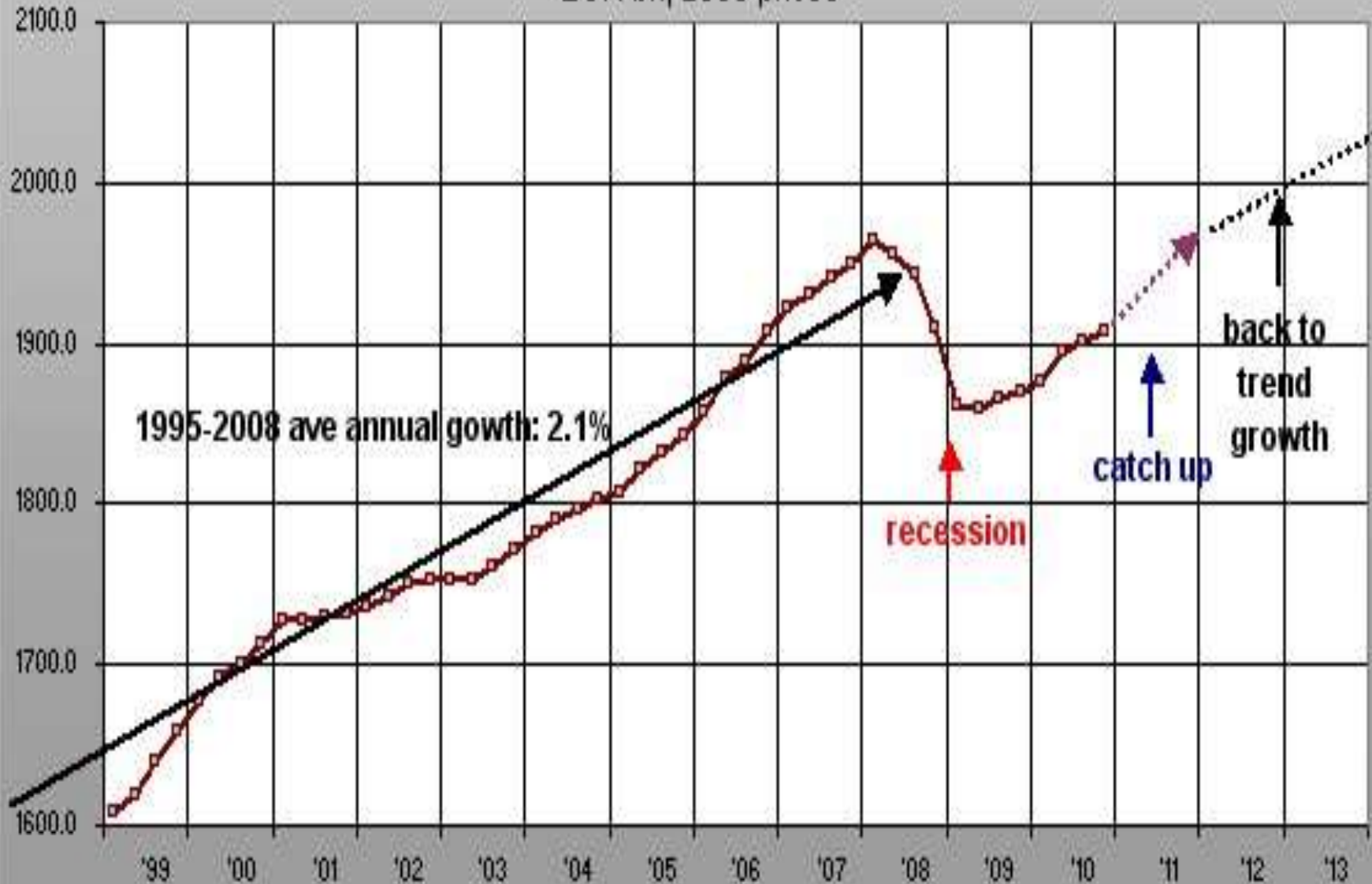


Perte d'une crise



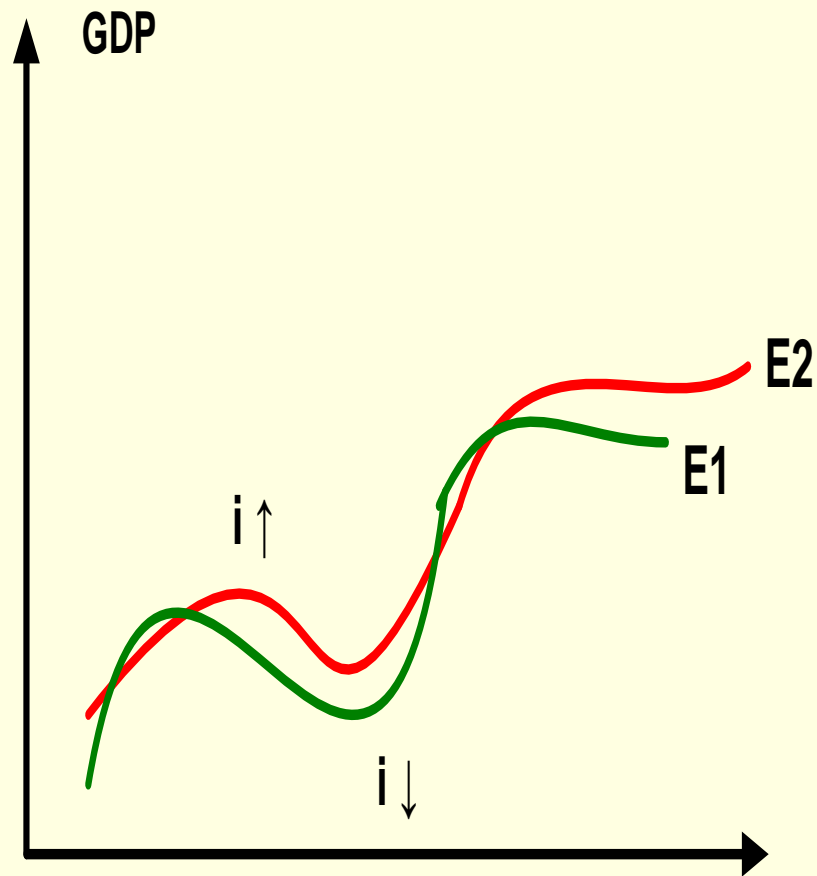
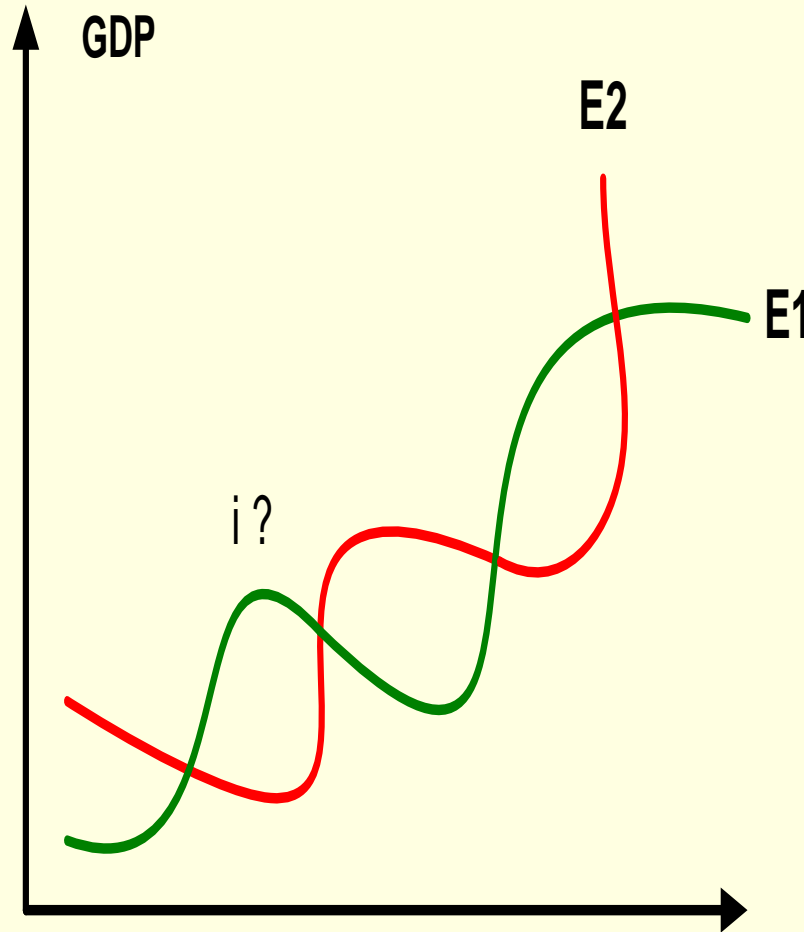
EURO AREA - LONG TERM GDP growth

EUR bn, 2000 prices



Exemple:

2 Europes (Europe de Sud E1 et Europe de Nord E1)

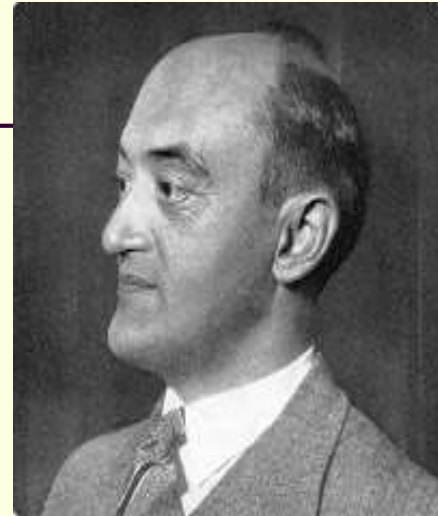


Cycles et crises

- **Quatre types des cycles**, plus ou moins coexistants selon les théories, et chacun d'une récurrence différente:
 - **le cycle Kitchin**, mineur, cycle des stocks (3 à 4 ans)
 - **le cycle Juglar**, majeur, conjoncturel (8 à 10 ans)
 - **le cycle Kuznets**, du bâtiment, construction (15 à 25 ou 18 à 22 ans)
 - **le cycle Kondratiev**, cycle long, structurel (40 à 60 ans)

Cycles et crises

- **Joseph Schumpeter**
(1883 - 1950)



- Rapport entre les différents cycles
 - 1 Kondratiev = 3 Juglar = 9 Kitchin
 - (1 Juglar = 3 Kitchin)

Cycle de Kondratiev (longue durée, *K - waves*)

- **Nikolay Kondraiev
(1892 – 1937)**

- 1924 en russe
- 1925 en allemand
- 1935 en anglais (*The long waves in economic life, The Review of Economic Statistics ...*)
- Popularisé par Schumpeter....



Cycle de Kondratiev

(longue durée, *K - waves*)

- **Mouvements longs** et corrélation positive entre les prix (p) et de la production (y^S)...
 - F. Simiand, R. Marjolin (corrélation négative), théorie monétaire des cycles longs ...
 - Problème de causalité ($p \leftrightarrow y^S$)
 - Techniques statistiques et économétriques, filtres

Cycle de Kondratiev

(longue durée, *K - waves*)

- Schumpeter (4 phases)
 - Prospérité
 - Récession
 - Dépression
 - Reprise
- Déclenchements par **les innovations (groupées, en grappes...)**
 - L'apparition des engins à vapeur; trains et rails; électricité et l'apparition des voitures; chimie; invention des avions et des appareils électroniques; nouvelles technologies tels que l'Internet ou les médias numériques, **biogénétiques, intelligence artificielle...**

Joël de Rosnay

2010

en collaboration avec

Fabrice Papillon

Et l'Homme
créa la vie

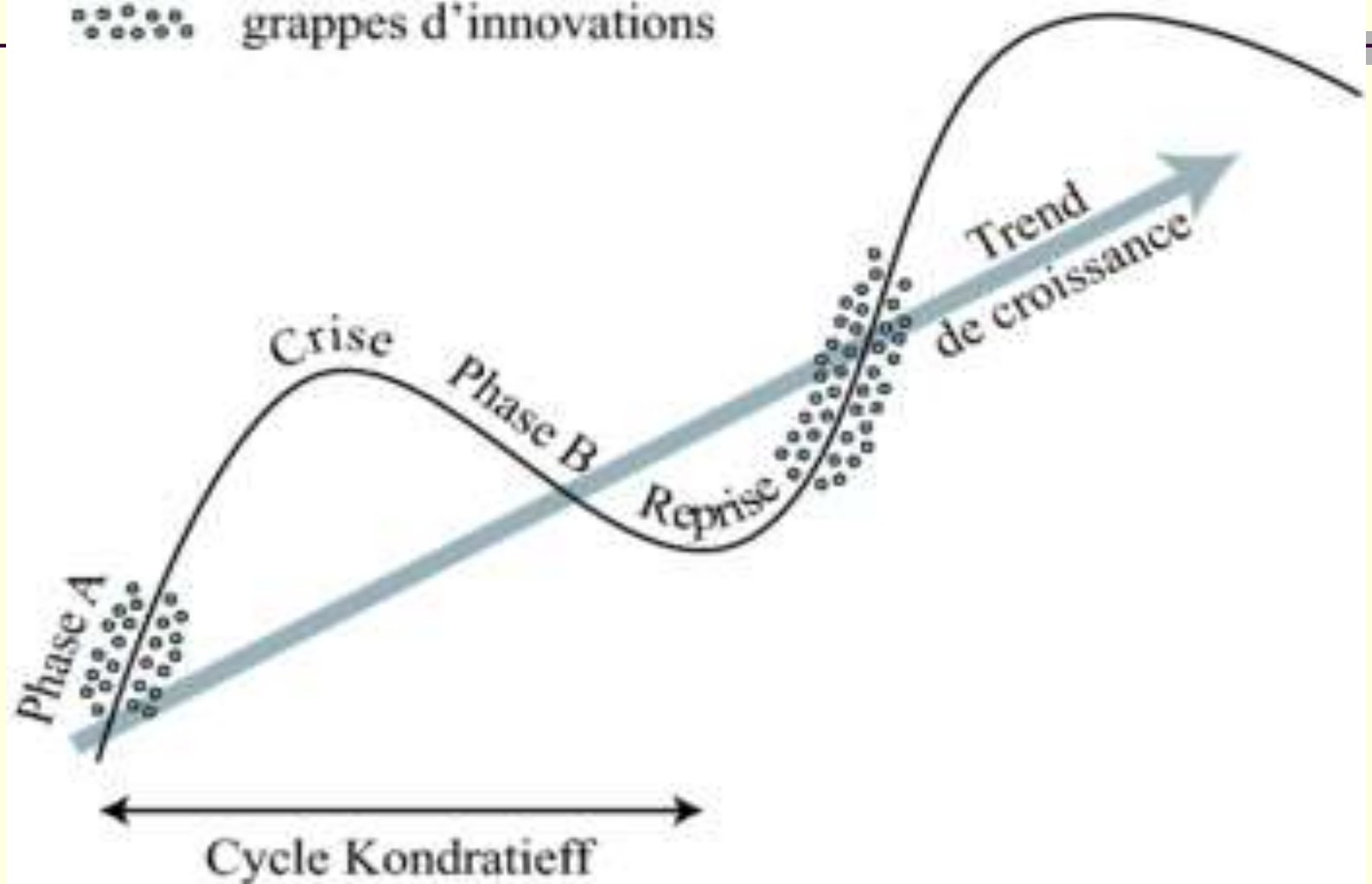
*La folle aventure
des architectes
et des bricoleurs
du vivant*

LLL LES LIENS QUI LIBÈRENT

Phase A : expansion

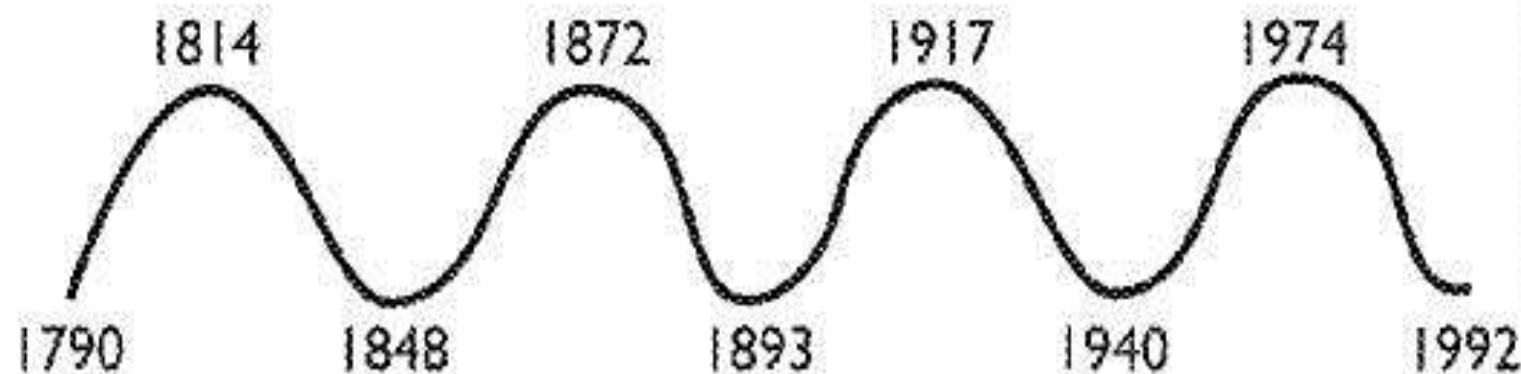
Phase B : récession

••••• grappes d'innovations



Graphique 1 : Les 5 grands cycles Kondratieff :

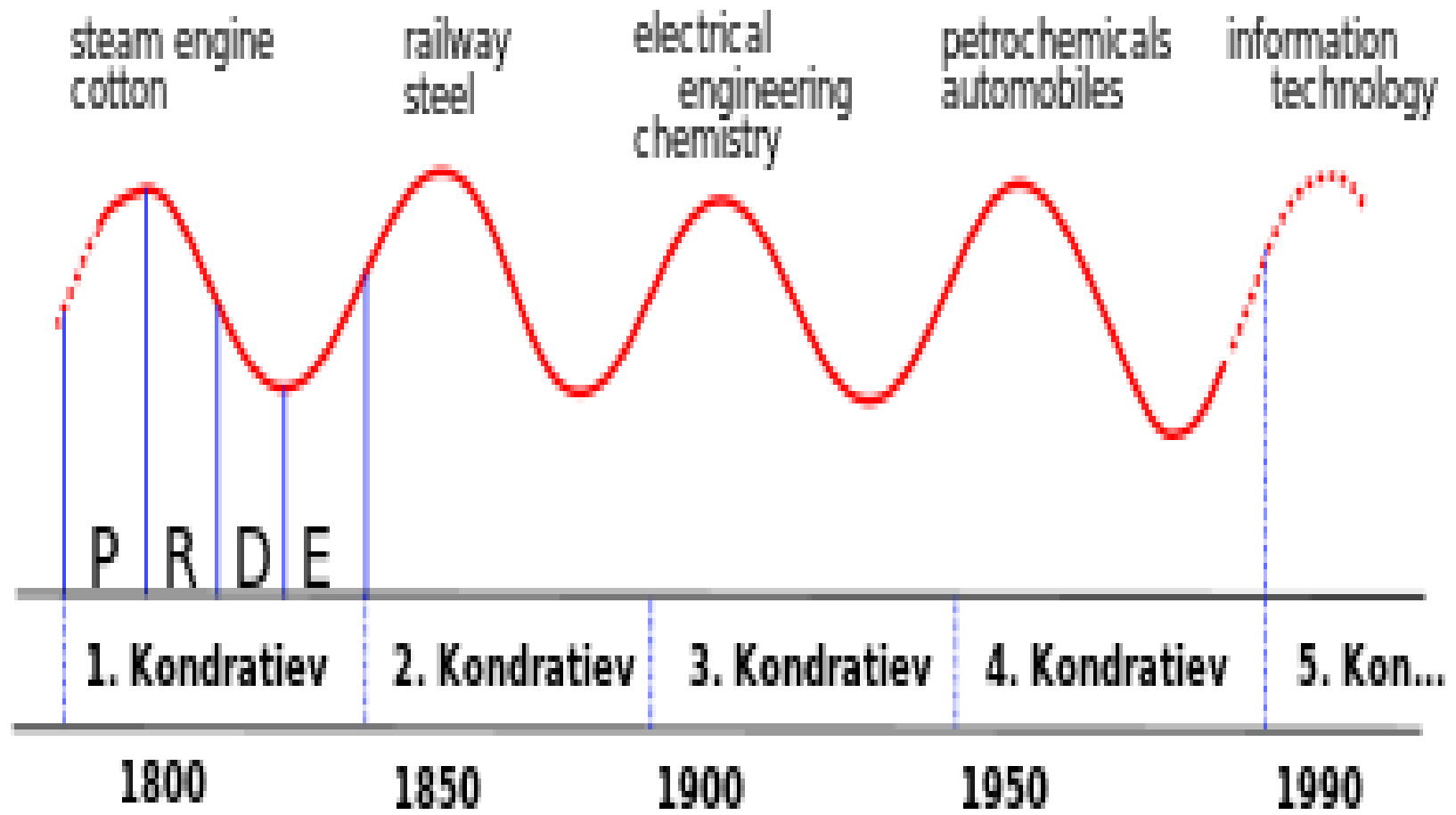
Les 5 grands cycles Kondratieff : dénomination J. Schumpeter et prolongements



- Le cycle "révolution industrielle" (machine à vapeur ...) : 1790 - 1848
- Le cycle "bourgeois" (rail, sidérurgie) : 1848 - 1893
- Le cycle "néomercantiliste" (automobile, électricité, chimie) : 1893 - 1940
- Le cycle stratégique (avion, pétrole électronique) : 1940 - 1992
- Le cycle gestionnaire (système d'information, télécom) : 1992

Schumpeter's long-wave chronology

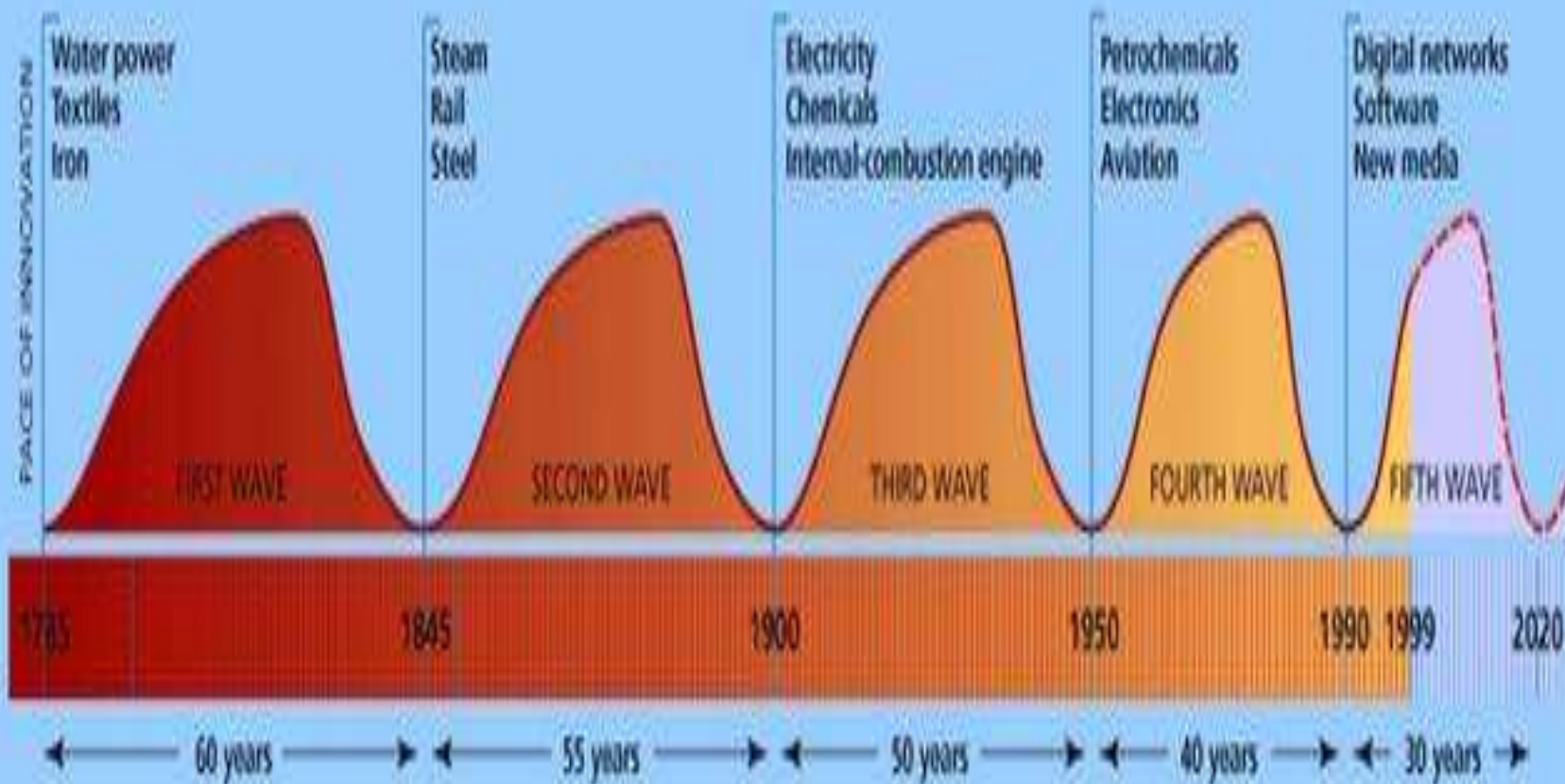
	prosperity	recession	depression	recovery
1. Industrial Revolution Kondratieff: cotton textile, iron, steam power	1787-1800	1801-1813	1814-1827	1828-1842
2. Bourgeois Kondratieff: railroadization	1843-1857	1858-1869	1870-1884/5	1886-1897
3. Neo-Mercantilist Kondratieff: electricity, automobile	1898-1911	1912-1924/5	1925/6-1939	



P: prosperity
 R: recession
 D: depression
 E: improvement

Surf's up

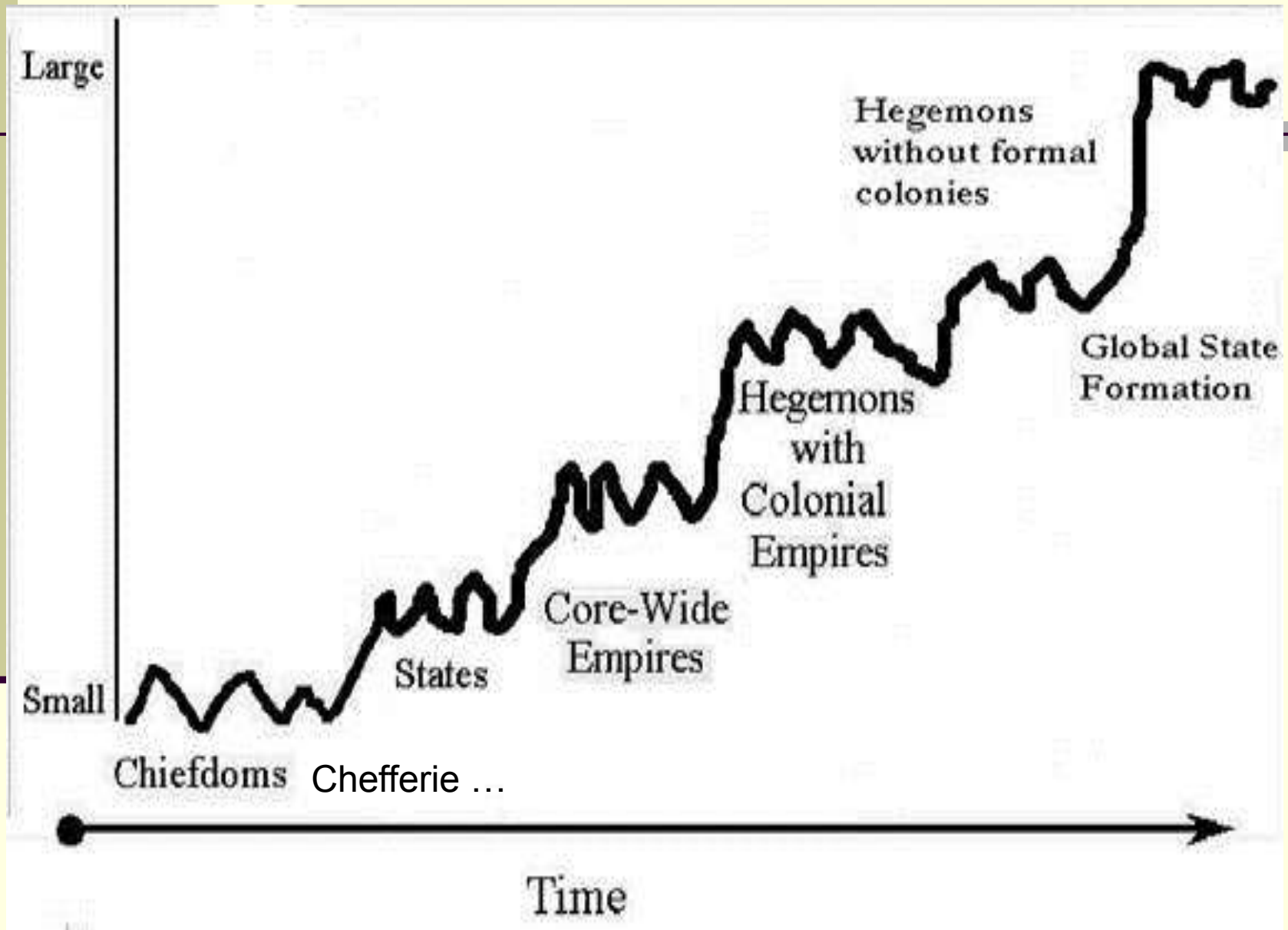
Schumpeter's waves accelerate

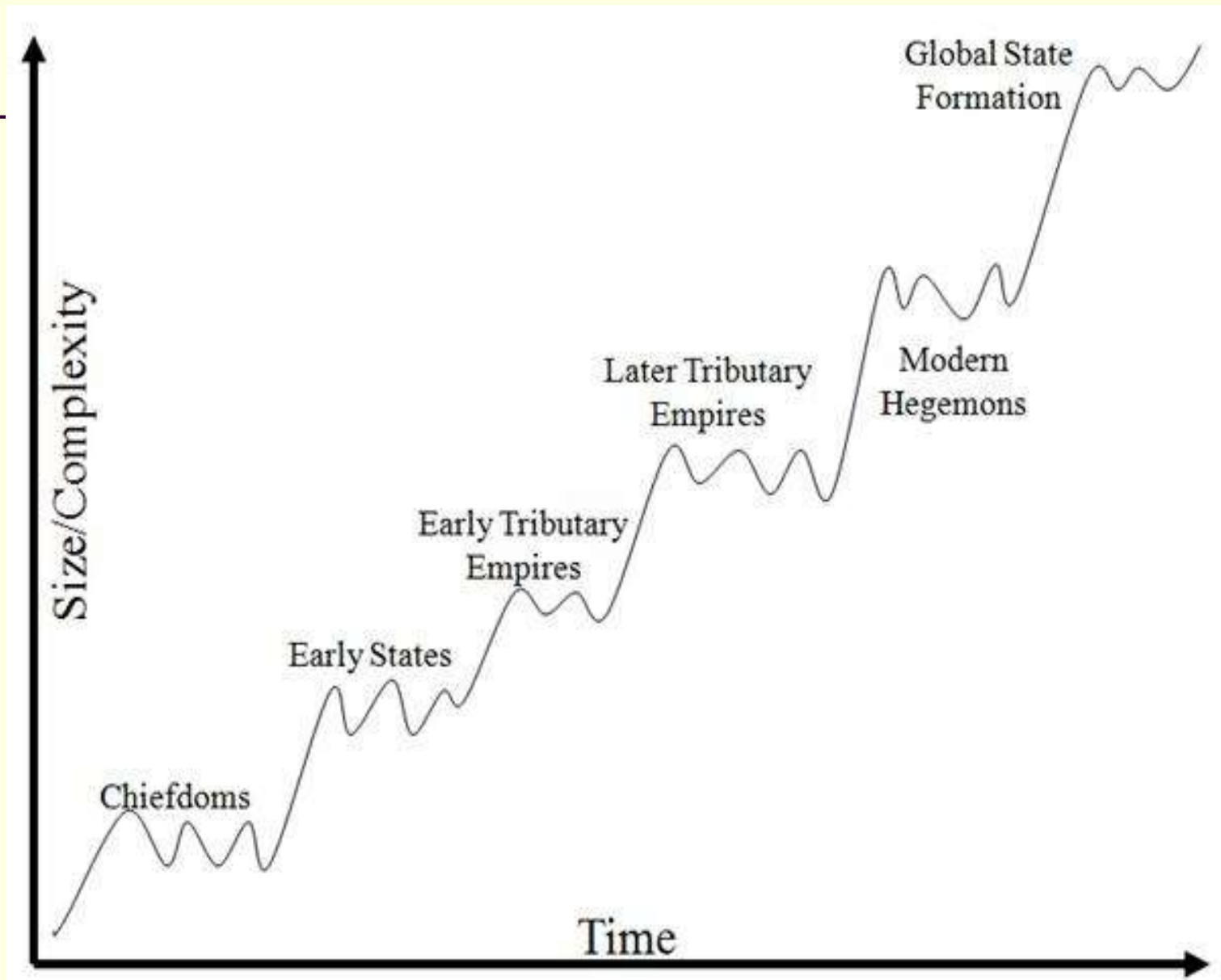


Cycles longs politiques

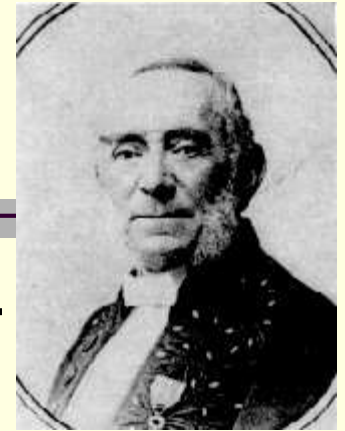
- **George Modelski (1926)**
Poznan, **Jerzy Modelski**,
professeur des sciences politiques,
Université de Washington...
- Cycles long politiques







Cycles Juglar



- Conjoncturel (majeur), business cycle...
- **Clément Juglar (1819 – 1905)**

Des crises commerciales et de leur retour périodique en France, en Angleterre et aux États-Unis (1862)

- <http://gallica.bnf.fr/ark:/12148/bpt6k1060720/f8.image>
- Les crises s'inscrivent dans les mécanismes plus fondamentaux, ayant un comportement cyclique (entre 8 et 10 ans)...

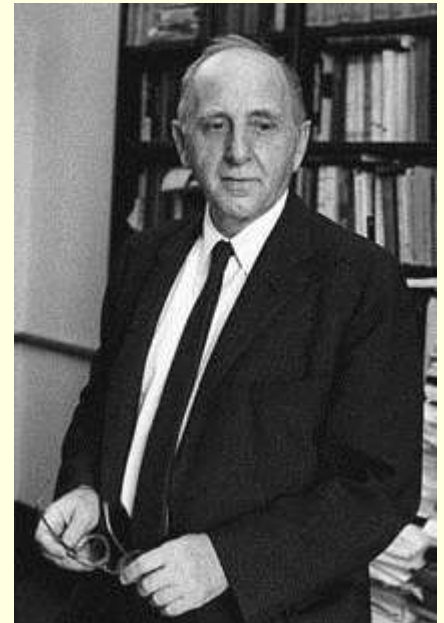
Explications, theories

- Causes naturelles, climat...
- Réelles (instabilité de C, I, G, \dots)
- Monétaires (instabilité de M, L, i, \dots)
- Politiques, guerres
- Technologies, innovations....
-

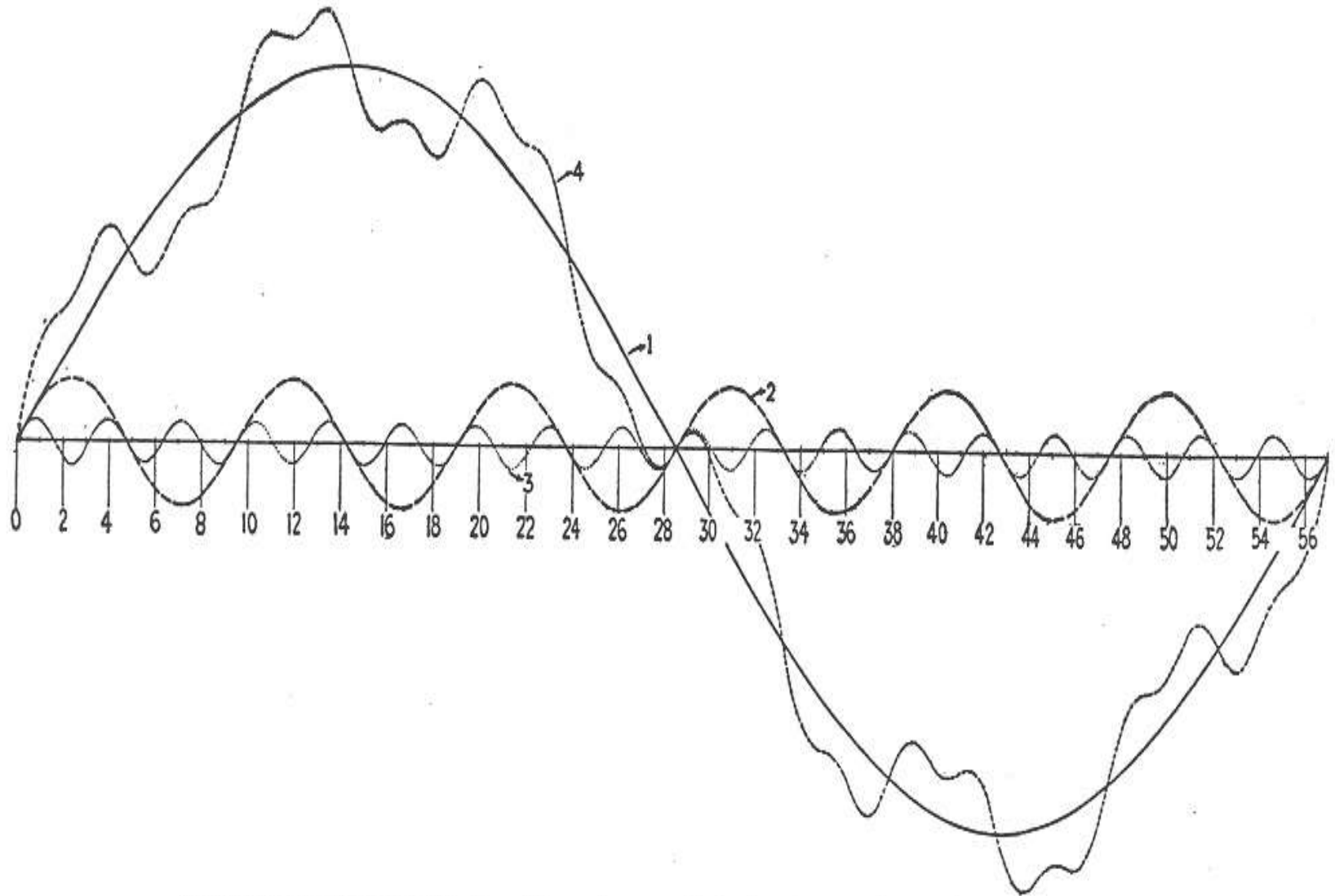
- Exogènes
- Endogènes

Autres cycles répertoriés..

- **Joseph Kitchin (1861-1932)**, statisticien anglais
en 1923, il publie dans le *Review of Economics and Statistics* un article intitulé « *Cycles and Trends in Economic Factors* »
 - Durée de 40 mois (3-4 ans)/ liés à la dynamique des stocks...
- **Simon Kusnetz (russe, 1901-1985)**, prix Nobel 1971 pour la création de PIB, cycle du bâtiment, de la constriction (intermédiaires ...)
 - Durée de 18 à 22 ans

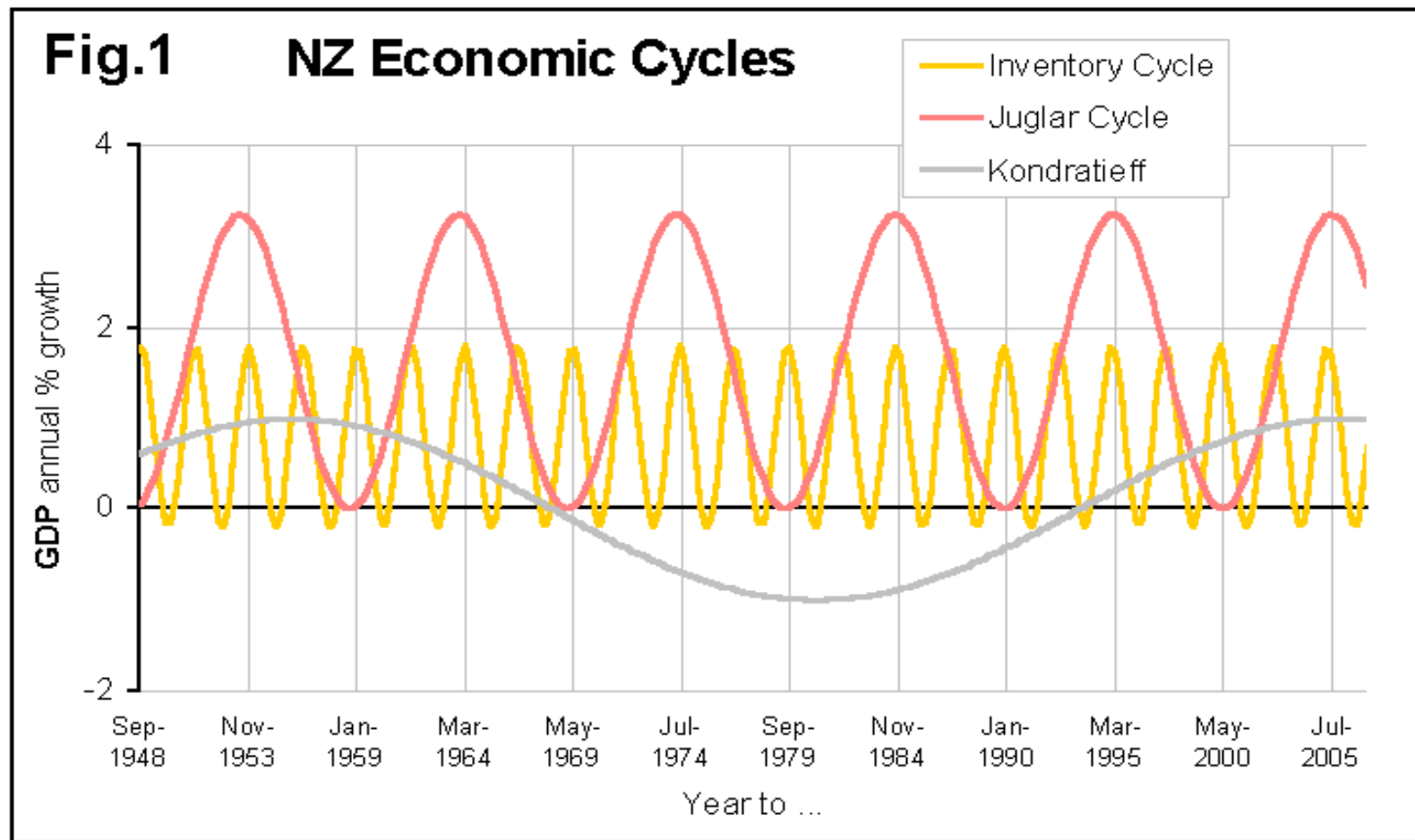


Juxtaposition des cycles



—Curve 1, long cycle; curve 2, intermediate cycle; curve 3, short cycle; curve 4, sum of 1-3

Juxtaposition des cycles



Classification des crises

- **Crise économique et conjoncturelle, réelle**
- **Crise monétaire**
 - *Crise de la balance des paiements*
 - Crise de taux de change
 - Crise de la dette (privée, publique)
 - *Crise financière*
 - Crise bancaire
 - Crise des marchés (bourse)
 - *Crise jumelle* (à la fois bancaire et du change)
- **Crise systémique**
- **Crise globale**


Crisis classification (in English)

- Economic crisis and business cycle
- Monetary crisis
 - Balance of payment crisis
 - Exchange rate crisis
 - Debt crisis
 - Financial crisis
 - Banking crisis
 - Stock market crisis
 - Twin crisis (banking and exchange rate)
- Systemic crisis
- Global crisis



II

Caractères généraux des crises du 19 siècle



II Caractères généraux des crises du 19 siècle

- **Vers le milieu du siècle (le passage des crises préindustrielles vers les crises modernes, crises du marché, crises capitalistes....)**
 - Vers 1820 en Angleterre (1825)
 - Vers 1840/1850 en France et les autres pays (1846/1850/1851)
 - H. Thornton (1802)
 - W. Longton (1857)
 - C. Juglar (1860/1862)

II Caractères généraux des crises du 19 siècle

- **Origine agricole** (chute de la demande agricole), souvent causes climatiques ...ensuite vers d'autres secteurs ...
- **Famines périodiques** ...
- Problèmes des communications (**transport** ...)
- Contrainte du **régime de la convertibilité** de la monnaie bancaire en or et argent, la contrainte du **mécanisme automatique d'ajustement** (qui lie la balance des paiements, masse monétaire, prix et activité réelle)

II Caractères généraux des crises du 19 siècle

■ Mouvements monétaires

- Grandes ruées vers l'or
 - Californie (1848), Klondike (1896)
 - Brésil ...
- Et vers l'argent
 - Mexique, Pérou
 - Argent coule vers l'Inde et la Chine
(en contrepartie des épices, porcelaine...)
- Système bimétallique (1 g or = 15,5 g argent), agio ...
- Ensuite monométallisme or ...
 - à voir le cours N7

II Caractères généraux des crises du 19 siècle

- **Camille-Ernest Labrousse** (1895 - 1988) est un historien français, spécialiste de l'histoire économique et sociale
 - *Esquisse du mouvement des prix et des revenus au XVIII^e siècle* (1933)
 - *Crise de l'économie française à la fin de l'Ancien Régime et au début de la Révolution* (1944)
 - 1846/1851, **crise agricole**, de sous-consommation
 - (contrairement à B. Gille, qui pense la **crise industrielle**, de **surinvestissements ferroviaires**....)

II Caractères généraux des crises du 19 siècle

- **La loi de King** sur la production agricole (“l’abondance cause la misère...”),
puisque
- **quand bonnes récoltes**, plus on produit, plus les prix agricoles baissent, moins on gagne, **revenue des paysans diminuent...**
- Inversement - **mauvaises récoltes**, moins on produit, plus les prix montent, plus on gagne ...

II Caractères généraux des crises du 19 siècle

- On observe **les effets inégaux** sur les revenus selon les catégories sociales (**redistribution...**)
 - **citadins, villes**
(bénéficient, si bonnes récoltes)
 - **paysans riches**
(aussi, ils peuvent négocier, attendre, forte capacité de stockage ...)
 - **paysans pauvres**
(ne peuvent pas constituer les stocks.....)

III

Crise de 1846 – 1850

(Crise intermédiaire)

Esquisse d'une chronologie

Année de crise/Cycle (expansion; crise; contraction)

- 1825 (1819 – 1832)
- 1836 (1832 – 1842)
- **1847 (1842 – 1848)**
- 1857 (1852 – 1861)
- 1866 (1861 – 1869)
- 1873 (1865 – 1876)
- 1882 (1876 – 1885)
- 1890/1892 (1886 – 1896)
- 1907 (1897 – 1908)
- 1913 (1908 – 1921)

Esquisse d'une chronologie

Tenir compte des phases des cycles longs, Kondratiev

- **1789 – 1848**

- 1789 – 1815, expansion
- 1815 – 1848, contraction

- **1848 – 1896**

- 1848 – 1873, expansion
- 1873 – 1896, contraction

- **1896 – 193...**

- 1896 – 1920, expansion
- 1920 – 193.., contraction

III Crise de 1846 – 1850

Crise intermédiaire

- Crise agricole et industrielle
- Crise financière et spéculative
- Crise structurelle et la révolution de 1848, les tentatives du socialisme

III Crise de 1846 – 1850

(une crise intermédiaire)

- **Crise à la fois agricole et industrielle**
 - **E. Labrousse/B. Gille**
 - **Mauvaises récoltes 1846/1847, volatilité de prix (entre 100 et 400%), pomme de terre...**
 - **Chute de la demande du textile, industrie, ..., chômage, 2-2,50 F par jour (dont 1,5 F pour pain)**
 - **Crise générale ... BdF hausse des taux d'escompte, afin de restaurer la confiance dans la monnaie, ..., achat de la dette française par les russes, alors on achète de blé à Odessa...**

IV Crise de 1846 – 1850

■ Crise financière et spéculative

- Après 1842, **boom des chemins de fer** ...**marchés financiers** très volatiles et **spéculatifs**, achat d'une *Action* (dividende, plus-value), une *Obligation* (intérêt), jouer a la hausse (acheter), a **la baisse (vendre)**
- **Positions débitrices**, inquiétudes ...panique, ventes massifs, **manque de liquidité des banques**....krach ...

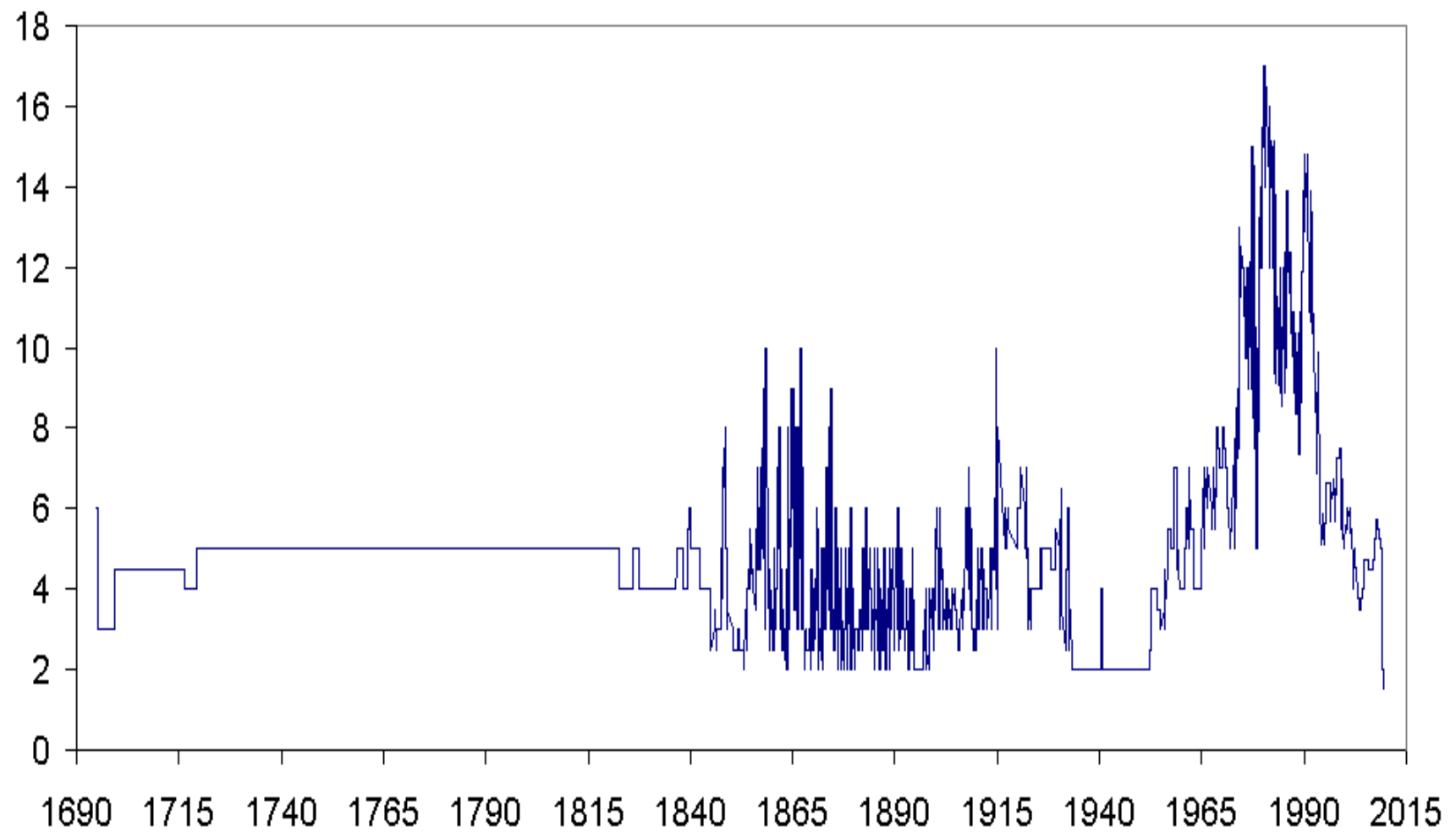
III Crise de 1846 – 1850

- **Crise financière et spéculative**
 - **Spéculation sur les chemin de fer**, concession d'Etat, trois compagnies, **loi de 1842 sur le réseau... $p \uparrow$, $w \uparrow$, $i \uparrow$, $\Pi \uparrow$...**
 - **1847, suspension des travaux Paris –Lyon**, nouvel emprunt, avec dividende de 4% au lieu de 7% ... **baisse des P_A de 560 a 250 Fr** pour 4 mois...d'autres lignes **sous séquestre** ...industries minières et métallurgie attentes, coton aussi ($\downarrow 1/3$), rails \downarrow de 1847 (90 000 t) à 1850 (23 000 t)
 - ... $p \downarrow$, **chômage** \uparrow

III Crise de 1846 – 1850

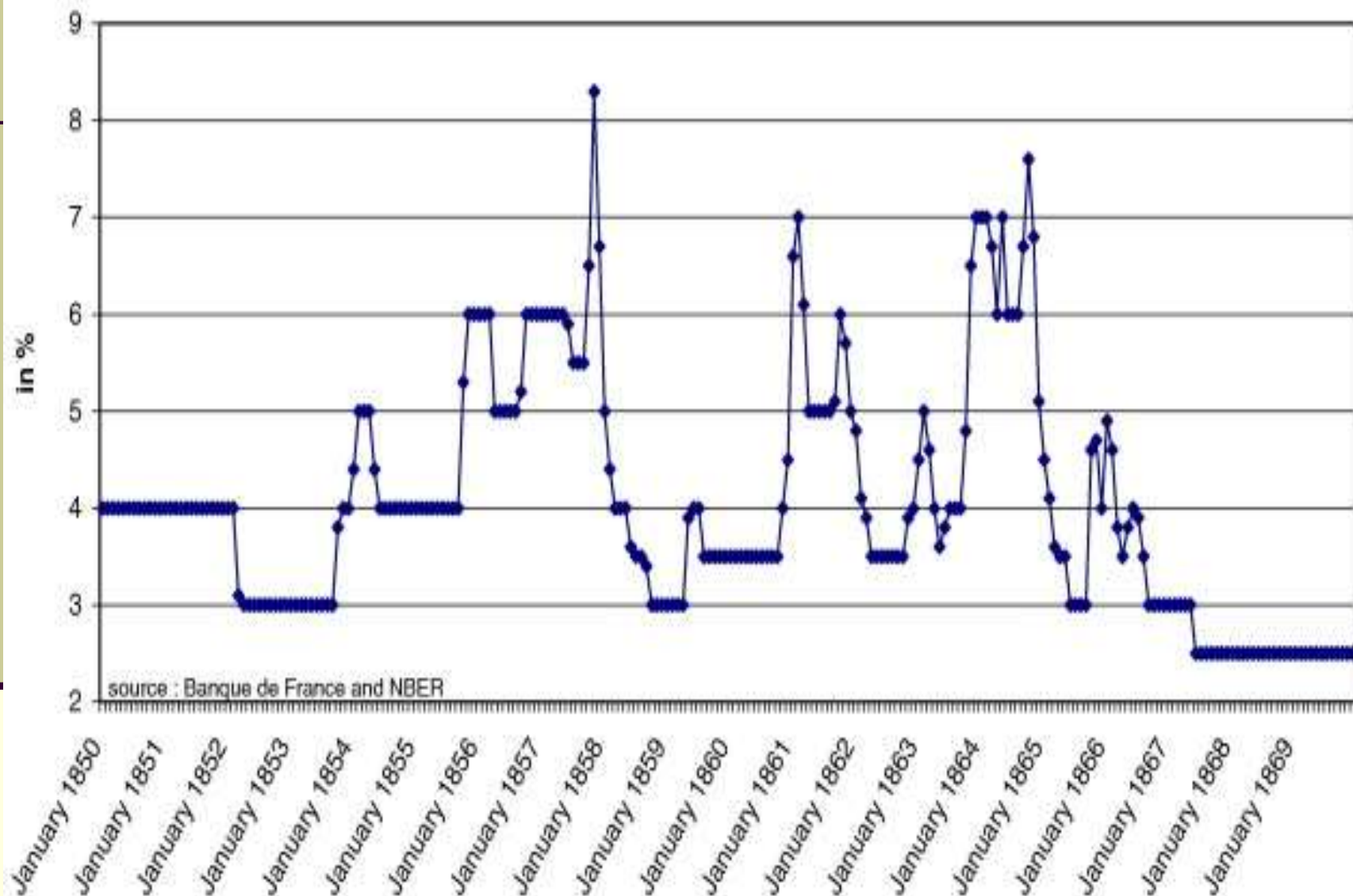
- **BoE et BdF politique monétaire restrictive**, hausse des taux d'escompte seul limite à la spéculation, convertibilité...
- BoE, 1847 de 4% → 4,5% → 5% → 6% → **8%**, **suspension de l'Act Peel**
- BdF, 1847 *Caisse générale du commerce et d'industrie* succombe, ainsi que d'autres banques,..., **alors en 1848 Gouvernement provisoire crée Comptoir d'escompte dans chaque ville** (signature ajoutée à celle du tireur et du tiré...) ...faciliter l'escompte auprès de la BdF, ...confiance ...

Bank of England official interest rate 1694-2009

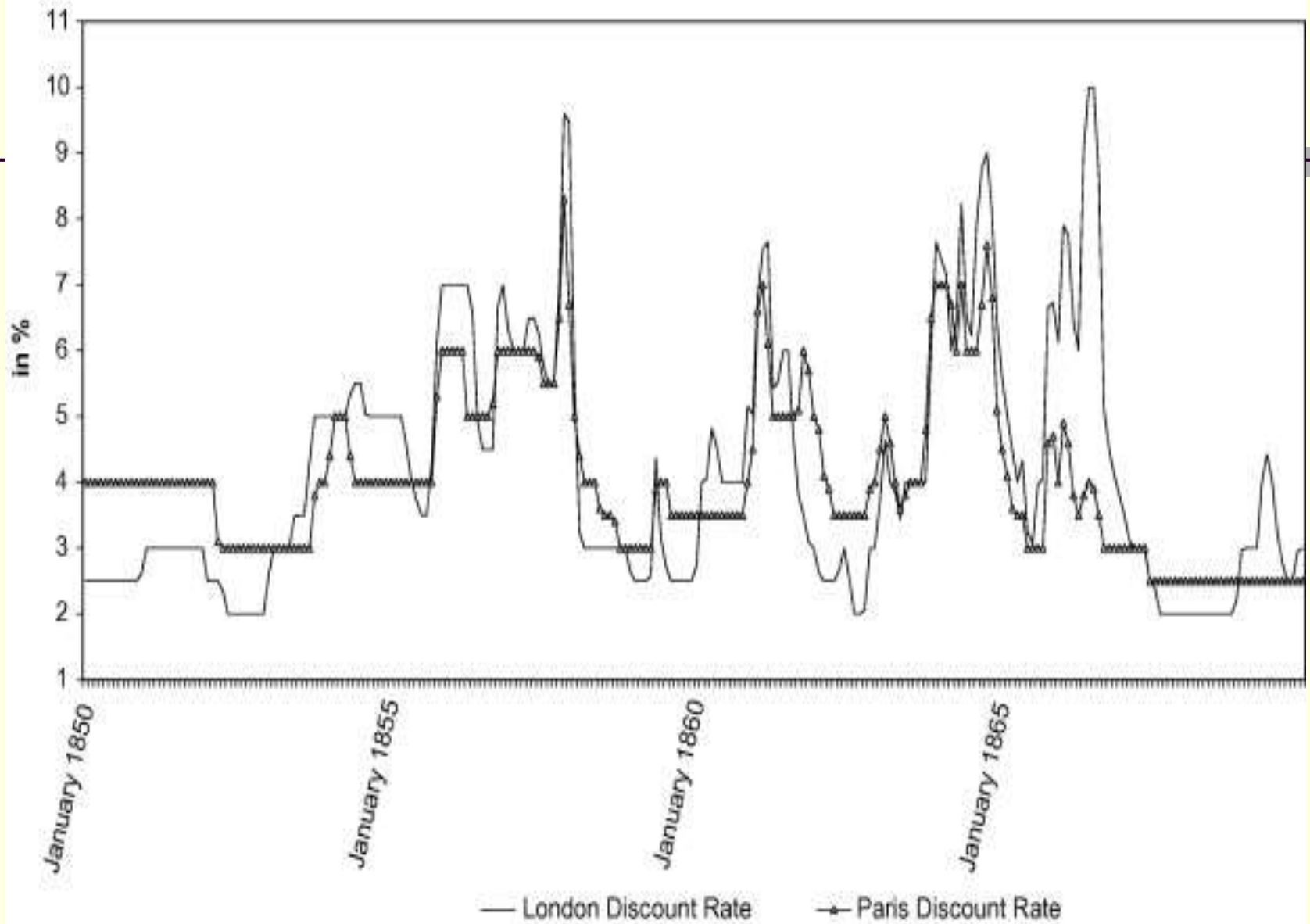


— Bank of England official interest rate. Source:
<http://www.bankofengland.co.uk/statistics/rates/baserate.xls>

Banque de France discount rate



Banque de France and Bank of England discount rates



III Crise de 1846 – 1850

- **Crise structurelle et la révolution 1848**
 - **Question sociale et du travail (rapport salarial...)**
 - Droit au travail (10 h)
 - Suffrage universel
 - Abolition de la peine de mort
 - Liberté de presse et des réunions ...
 - Esclavage etc....
 - Idéologie républicaine
- **Février 1848, fin du monarchie...Louis Philippe abdique/Guizot..., Gouvernement provisoire (Hôtel de ville) proclame de la République...**

III Crise de 1846 – 1850

- **Louis Blanc** (Commission du Luxembourg), améliorer les conditions du travail, création des **Ateliers nationaux (sur la base associative et coopérative)** ... objectif d'évincer le secteur privé en vendant moins cher...mais échec....
- **Emission de la monnaie, cours forcé**, mais ...**hausse des impôts** (taxe foncière qui frappe les paysans...qui financent pratiquement les chômeurs concentrés dans les Ateliers)
...**mécontentement des paysans**....élection en avril....

III Crise de 1846 – 1850

-**insurrection des ouvriers...en** juin général
Cavaignac écrase la révolte, 12 h, droit de travail écarté de la Constitution...
- Constitution de la II République institue **le Président élu au suffrage universel...**
- **le 10 décembre 1848 Louis Napoléon Bonaparte** est élu, essentiellement par les paysans !!! ... vers la réaction

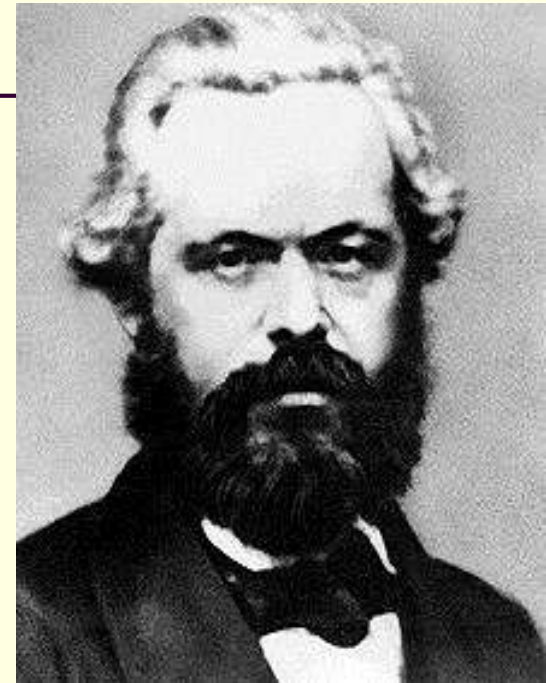
- **Karl Marx** (triomphe de la petite bourgeoisie, la **suprématie du débiteur sur le créancier...**)

classiques
du marxisme

Karl
Marx
Les
luttres de classes
en France

1848-1850

éditions sociales



http://classiques.uqac.ca/classiques/Marx_karl/luttres_de_classes_france/luttres_classes_france.pdf

Les Socialistes

- Associationnistes (Owen, Fourier, Blanc)
 - 1848, *associationnisme*, *coopérativisme*
 - **Anti-étatistes**
(individualisme et liberté//comparer avec le libéralisme de l'école classique)
 - **Socialisme d'en bas**//socialisme d'en haut (Etat)
 - Rôle du milieu sociale et d'éducation

- Robert Owen (1771-1858)



- Charles Fourier (1772-1837)



- Louis Blanc (1811-1882)



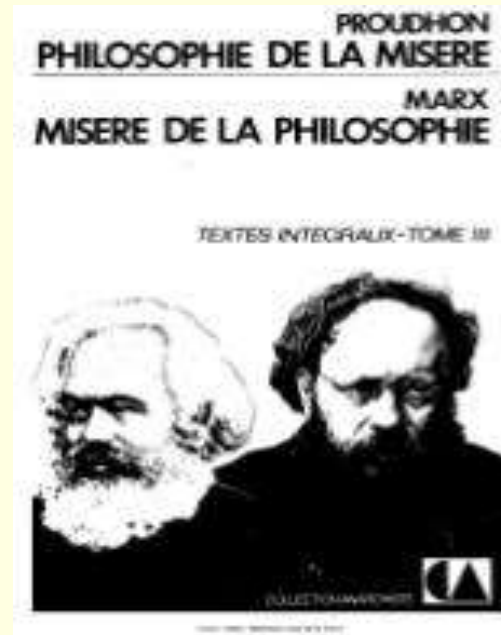
Louis Blanc (1811-1882)



- *Organisation du travail (1841)*
- **Atelier sociale/droit au travail//solidarité**/cherche l'appui de Etat moderne pour ses projets (Lassalle...)
- **Révolution 1848**, membre du Gouvernement provisoire de la République française (Commission du Luxembourg....)
- 25/02/1848 – **Ateliers nationaux**, 10h, beaucoup d'ouvriers (140 000, mal payés, activité inutile, fumer ... soulèvementau total 4 mois ...)
- Expérience pratique – échec: discrédit du socialisme

Pierre Joseph Proudhon (1809 – 1865)

- *Qu'est-ce que la propriété?* (1840), *Systèmes des contradictions économiques*, ou *Philosophie de la misère* (1846)....



- « **La propriété** est l'exploitation du faible par le fort, la communauté est l'exploitation du fort par le faible »
- **Elle un vol d'autrui (revenu sans travail)**, car elle limite la liberté des autres
- Il faut propriété sans exploitation (**propriété individuelle**)//sans Etat (anarchisme)
- Il faut garder la propriété, mais *reformier l'échange*



IV

Esquisse d'une chronologie

IV Esquisse d'une chronologie

Année de crise/Cycle (expansion; crise; contraction)

- 1825 (1819 – 1832)
- 1836 (1832 – 1842)
- **1847 (1842 – 1848/1950)**
- 1857 (1852 – 1861)
- 1866 (1861 – 1869)
- 1873 (1865 – 1876)
- 1882 (1876 – 1885)
- 1890/1892 (1886 – 1896)
- 1907 (1897 – 1908)
- 1913 (1908 – 1921)

IV Esquisse d'une chronologie

Tenir compte des phases des cycles longs, Kondratiev

- **1789 – 1848**

- 1789 – 1815, expansion
- 1815 – 1848, contraction

- **1848 – 1896**

- 1848 – 1873, expansion
- 1873 – 1896, contraction

- **1896 – 193...**

- 1896 – 1920, expansion
- 1920 – 193.., contraction

IV Esquisse d'une chronologie

- **Crise 1825 (1819 – 1832)**
 - **UK**, spéculations sur les perspectives d'ouverture après le blocus, Amérique Latine (activités minières, charbon)
 - **Panique, Banque d'Angleterre (BoE)** plus importation d'or ...
 - **France, spéculation sur les canaux, sidérurgie...**, échec du Lafitte (Société commerciale de l'Industrie...)

IV Esquisse d'une chronologie

- **Crise 1836** (1832 – 1842)
 - Crise financière, bulles spéculatives sur premiers réseaux de fer, décalage entre le prix du titre et sa valeur réelle...
 - **UK**, chemin de fer, textile, manque du coton, prix de coton montent..., déficit commercial, baisse des réserves d'or, BoE hausse les taux d'escompte ..., faillites, vers **les Etats – Unis...**
 - **Chartisme**, Ligue de Cobden.....

IV Esquisse d'une chronologie

- **Crise 1847** (1842 – 1848)
- Voir partie III pour les détails

IV Esquisse d'une chronologie

- **Crise 1857** (1852 – 1861)
 - Production d'or
 - 1850 (55 t) – 1851/1852 (200 t)
 - Or de la Californie 1849
 - Australie, 1851
- **FR**, *Crédit immobilier* (1852), banque d'affaires, frères Pereire ...
- 1852-1857 boom, crise mondiale (profit ↓, couts ↑), touchées industrie du charbon, sidérurgie, chemins de fer ...
- **UK**, 1857 BoE hausse les taux à 7%, puis à 7,5%, pour stopper l'hémorragie des réserves d'or, les bonds (B) deviennent refuse pour les épargnants (qui vendent les actions...)

IV Esquisse d'une chronologie

- **Crise 1866 (1861 – 1869)**
 - **Traité de libre échange (1860)**, guerre de Sessions (1861/1865), arrêt d'IMP de coton,
 - **UK: banques commerciales**, D (CT) → L (LT) (pas de banque d'affaire), SARL ↑, 1866 **panique**, faillite de la maison *Overend Gurney* Londres, **chemins de fer, réactions en chaîne...**
 - **BoE (préteur en dernier ressort, LOLR)**, convertibilité et Peel Act suspendus (comme en 1847, 1857)

IV Esquisse d'une chronologie

- **Crise 1866** (1861 – 1869)
 - **Fr:** *Crédit foncier* (S → I), SARL en 1861 (108), 1865 (239), **effondrement de la bourse ($p_A \downarrow 2$ fois)**, *Crédit foncier* faillite, chemin de fer ↓, déflation, chômage ...

IV Esquisse d'une chronologie

- **Crise 1873 (1865 – 1876)**
 - **Etat Unis**, 1865 – 1872 boom, réseaux ferrés
 - **Allemagne** (sidérurgie Alsace Lorraine, réparations, afflux des capitaux ... → la bourse monte ...) maisensuite dividendes ↓, cours ↓...
 - Crise 1873, **Vienne panique bancaire**..., panique en UK (Jay Cooke faillite), $X_{UK} \downarrow$, sortie des K , retraits des D par les étrangers ...
 - **France** relativement épargnée (défaite de 1870 !!!)...

IV Esquisse d'une chronologie

■ Crise 1882 (1876 – 1885)

- Reprise forte en **France**, actions ↑, **travaux publics (G ↑)**, chemin de fer, navigation, banque d'affaires (S ↑)
- Vers 1882 ralentissement de G, **krach de l'Union générale**....nombreuse faillites des banques provinciales..., 50% des D retirés, ... *Crédit lyonnais* d'une société de crédit devient banque de dépôts et d'escompte
- La bourse de NY ↓, 404 banques /3261 font faillite...

IV Esquisse d'une chronologie

- **Crise 1890/1892 (1886 – 1896)**
 - **FR, UK export des K , essor des X , débouchés en Amérique Latine, ...**, développent d'industrie lourde vers 1890...
 - (Kondratiev en hausse..)
 - **UK: 1890 crise, faillite partielle de la *maison Barings*** (mauvaise récolte en Argentine...), BoE joue LOLR, solidarité de place
 - Etat Unis, NY: retrait de K_{UK} , sortie d'or, ...mais une mauvaise récolte en Europe, et X_{USA} reprennent, entrées d'or....

IV Esquisse d'une chronologie

- **Crise 1907** (1897 – 1908) (Kondratiev phase ascendante...)
 - **Crise 1900, Russie, Allemagne...**
 - Deux récessions mineurs (1899/1900 et 1902/1904)
 - Juglar en Europe de 6 ans, aux Etat Unis de 12 ans !!
 - **Energie électrique, télégraphe, chemins de fer métropolitains, constriction navale....**
 - Découverte d'or en Afrique de Sud (1895/1913 (3,7% par an)
 - Reprise en 1905, **crise 1907** (sévère aux Etat Unis, faillites des banques, absence d'une banque centrale, LOLR, ...en **1913 création du système FED ...**

IV Esquisse d'une chronologie

- **Crise 1913** (1908 – 1921), cycle de la guerre
 - Vers 1910 ↑ industrie automobile...
 - **France**: en 1909 (45 000) et en 1913 (91 000)
 - Fonte, sidérurgie
 - **Allemagne** particulièrement prospère, biens d'équipements ↑
 - Crise 1913 – guerre

- **Etat Unis** – le grand bénéficiaire de la guerre, devient premier créancier du monde



V

Réflexions et discussion

V Réflexions et discussion

-
- Crise actuelle

V Réflexions et discussion

■

V Réflexions et discussion

■



FIN